



ホルムアルデヒド放散等級

F☆☆☆☆

防火材料認定番号	品目名
NM-8585	塗料塗装/不燃材料
QM-9816	塗料塗装/準不燃材料
RM-9364	塗料塗装/難燃材料

内装用調湿珪藻土含有土壁模様こて仕上材

ニッペ パーフェクト[®] インテリア土壁けいそう

土壁けいそう

paint

for Professional

ニッペ パーフェクトインテリア

土壁 けいそ



日本の伝統工法によって作られた
わらを配合した土壁の魅力を演出できる、
多機能形塗材です。



色数	22色
容量	18kg(プラス着色わら0.04kg)

施工方法の詳細は日本ペイント(株)ホームページ掲載の動画をご覧ください <http://www.nipponpaint.co.jp>

和のテクスチャーが美しい機能性塗材

経年変化の退色も少なく、施工時の色合いを長期間保つことができます。
さらに日々の生活で発生する不快な臭いを吸着し、湿度も調整する機能をあわせ持つ塗材です。



珪藻土は、室内の湿気を吸収、放出するため、
急激な湿度変化を抑制します。



有色陶磁器質骨材や天然石細粒が生み出す
多彩な色調と色染めた天然わらの素材感がマッチした
深みのある新しい質感の仕上がりです。

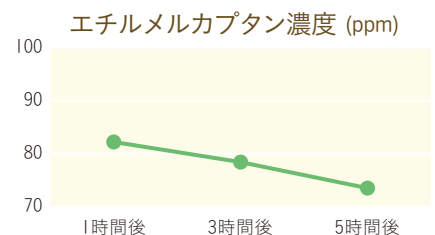
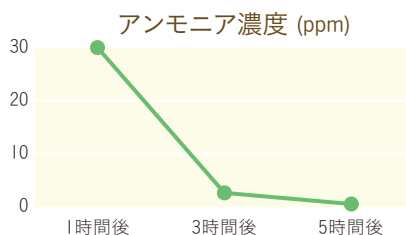
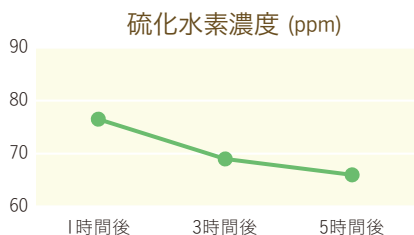


高温で焼成着色した有色陶磁器質骨材で発色している
ため、変退色が少なく色合いを長く保持します。



多孔質素材が、不快な臭いの原因物質である、
硫化水素、アンモニア、エチルメルカプタンを吸着します。

臭い物質吸着(脱臭)試験



臭いの例

硫化水素 卵の腐敗臭
アンモニア 肉の腐敗臭
エチルメルカプタン 野菜の腐敗臭

測定方法

サンプリングバッグに3Lの所定濃度のガスと
10cm角の試験片を入れ、ガス検知管で濃度変化
を測定した。

ニッペ パーフェクトインテリア土壁けいそう

Color line up



PIK01-A
(●●●●)



PIK05-A
(●●●●)



PIK09-B
(●●●●)



PIK13-B
(●●●●)



PIK17-C
(●●●●)



PIK21-A
(●●●●)



PIK02-B
(●●●●)



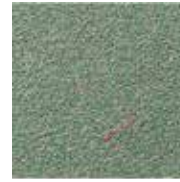
PIK06-A
(●●●●)



PIK10-A
(●●●●)



PIK14-B
(●●●●)



PIK18-F
(●●●●)



PIK22-D
(●●●●)



PIK03-A
(●●●●)



PIK07-A
(●●●●)



PIK11-B
(●●●●)



PIK15-B
(●●●●)



PIK19-C
(●●●●)



PIK04-E
(●●●●)



PIK08-B
(●●●●)



PIK12-C
(●●●●)




PIK16-A
(●●●●)



PIK20-D
(●●●●)

注意事項

- 品番末尾の英文字 (A~F) はカラーストーン (着色わら) のセットを示しています。また () 内のカラーは各セットに入っているカラーストーン (着色わら) の色目を示しています。

- カラーストーン (着色わら) はまれにアクの影響によって変色が見られる場合がありますのでご了承下さい。
- 写真はシンガンとこてで塗装したものです。
- 印刷物の為、実際の色とは異なります。
- 塗料のロット差による色相のずれはあらかじめご了承ください。
- 施工下地の状態や施工条件によって、仕上りの色調・パターンが、多少異なる場合があります。
- 主原料がカラーセラミック (有色陶器質骨材仕上塗材) ですので、斑点や多少の色違いはあらかじめご了承ください。
- 記載の商品は予告なく仕様や取り扱いを変更する事がありますのでご了承ください。

ニッペ パーフェクトインテリアシリーズ その他ラインナップ

内装水性特殊多彩意匠仕上材

ニッペ パーフェクトインテリア EMO (フリッカー・シルク・トゥインクル・フロスト)

内装用しっくい模様ローラー仕上材

ニッペ パーフェクトインテリアしっくい

水性反応硬化形エマルジョン塗料

水性ケンエース

内装水性多彩模様シリコン系塗料

ペリアートII

セラミック・シリコン系意匠塗材

インディアートCERA

ニッペ パーフェクトインテリア 土壁けいそう

用途	一般内部壁面
適用下地	各種ボード、コンクリートモルタル、各種旧塗膜(EP等)

■標準塗装仕様 新設・改修

工程	塗料名	塗り回数	使用量(kg/m ² /回)	塗り重ね 乾燥時間(23°C)	希釈率・希釈率	塗装方法
素地調整	新設面 ●エフロレッセンス、レイタンスなどの粉化物、よごれ、油分などを除去してください。 改修面 ●浮き膜を除去し、その周辺もケレンしてください。 ●粉化物、よごれ、ごみ、かびなどを除去し、清掃してください。					
下塗り	ニッペ パーフェクトインテリア共通下塗*	1	0.12~0.14(注)	2時間以上	水道水 2~8%	ウールローラー、はけ、エアレススプレー
上塗り	ニッペ パーフェクトインテリア土壁けいそう	1	1.5~1.7(注)	—	水道水 0~3%	リシガン、こて

※下塗り塗料をご注文の際は上塗り塗料と同じ色相名をお願いします。注)・「ニッペ パーフェクトインテリア共通下塗」の塗付け量は0.10kg/m²/回です。・「ニッペ パーフェクトインテリア土壁けいそう」の塗付け量は1.5kg/m²/回です。
・使用量:被塗表面単位面積当たりの塗装材料(希釈する前)の使用質量。・塗付け量:被塗表面単位面積当たりの塗装材料(希釈する前)の付着質量

■商品体系

製品名	容量	色相
ニッペ パーフェクトインテリア共通下塗	16kg・4kg	22色*
ニッペ パーフェクトインテリア土壁けいそう	18kg(プラス カラーストロー(着色わら)0.04kg)	22色

下塗り塗料をご注文の際は上塗り塗料と同じ色相名をお願いします。


■施工上の注意事項 (詳細な内容については、各製品の製品使用説明書などにてご確認ください。)

ニッペ パーフェクトインテリア土壁けいそう

- カラーストロー(着色わら)を混合し、電動攪拌機で十分均一になるまで攪拌してください。
- コテ塗りは配り塗りの時に、カラーストロー(着色わら)が一定方向に揃わない様にランダムに配り塗りを行い、仕上げにこてで押えて下さい。
- 厚く塗りすぎるとカラーストロー(着色わら)の上に骨材がかぶり、ワラの柄が出にくくなります。またしごきすぎにも注意してください。
- スプレー塗装の場合、カラーストロー(着色わら)の上に骨材がかぶったり、ワラが表面に浮き出た状態になります。仕上げにこてで押えてください。
- 下塗りは必ず専用下塗りをご使用ください。色むら・色違いの原因になります。
- クロスへの施工は避けてください。塗装する際は、クロスを除去し新設の塗装仕様に従い施工を実施してください。
- カラーストロー(着色わら)は湿度の低い場所に保管してください。
- 下地にタバコのやに汚れが著しい場合は、やに止め効果の高いニッペケンエースG-IIを塗装し、やに止めてから標準仕様で塗装してください。
- 下地の状態や形状、面積、塗料温度、塗装条件などによって、見本と色調および模様との差異を生じる可能性がありますので、塗装前に試し塗りをしてください。
- 仕上がり模様は、事前に試し塗りを行い条件などを設定してから本施工に入ってください。
- 塗装直後と乾燥後では若干色相が異なる場合があります。
- 面内での塗り継ぎは、継ぎ目らが発生しやすいので素早く行ってください。
- 施工に関しましては、必ずパーフェクトインテリア各種施工要領書をご参照ください。
- 防かび効果は、繁殖を抑制するものです。すでに繁殖している場合は、下地処理として除去および殺菌処理をしてから塗装してください。
- 絶えず結露が発生するような用途、場所での使用は避けてください。著しい結露が発生する場所では、塗料中の水溶性成分が表面に溶出し、黄色い粘着物などとなって析出するおそれがあります。著しい結露が予測される場合は、塗装を避けるか、溶剤系塗料での塗装をおすすめ致します。
- 塗装後、乾燥不十分な状態で降雨結露などがある場合や、低温、高湿度、通風の無い場合には、膨れ、はく離、割れ、白化、シミが発生するおそれがありますので、塗装を避けてください。やむを得ず塗装する場合は、強制換気などで湿気分を飛ばすようにしてください。シミが発生した場合は乾燥後水拭きで除去してください。
- 色相によっては降雨、結露によってぬれ色になる場合がありますが、乾燥すると元に戻ります。
- 乾燥後の塗膜に付いた汚れは、シンナーなどの溶剤では拭かず、せっけん水で洗浄してください。
- スプレーノズルの先端は、ときどき水洗いをしてください。作業効率の低下および塗りむらの原因になります。
- 乾燥条件によっては塗膜表面に粘着を感じる場合がありますが、時間とともになくなります。
- 塗膜に割れが生じるおそれがあるため、軟らかい塗膜の上への塗装は避けてください。
- 旧塗膜に発生した藻・かびは、洗浄などで必ず除去し、清浄な面としてください。付着阻害をおこなっておそれがあります。
- 内部塗り替えにおいて旧塗膜がOP、FEなどの油性系の場合、研磨剤を行ってください。下地処理が不十分な場合は、塗膜はく離の原因となります。
- シーリングの上に、劣化、ひび割れなどの損傷がある場合は、打ち直しをしてください。
- タイル面の洗浄に使用する薬剤が塗装面に付着すると、変色や早期劣化などを生じることがありますので、このような場合には薬剤が付着しない様に塗膜面の養生を行ってください。
- 素地表面のアルカリ度はpH10以下、表面含水率は10%以下(ケツ科学社製CH-2型で測定した場合)または5%以下(ケツ科学社製Hi500シリーズ:コンクリートレンジで測定した場合)の条件で塗装してください。
- 素地の乾燥は十分に行ってください。
- 表面のごみ、ほこり、エフロレッセンス、レイタンスなどは除去し、目隠し、ジャンカ、コールドジョイントなどは、樹脂入りセメントモルタルで平滑にしてください。
- 素材にセメント成分などが使われている場合は、エフロレッセンスが発生するおそれがありますので溶剤系シーラーをご使用ください。
- 新設の押出成形セメント板、GRC板、フレキシブルボードなどは、下塗り材としてニッペ浸透性シーラー(新)、ニッペ液浸透シーラー、ニッペファイン浸透シーラーをお使いください。
- 開封後放置する時は皮が張らないようにポリエチレンシートなどでシールし、保管してください。
- 塗装直後から頻繁に人が触れるようなドアの一部や手すりなどでは、皮脂の影響により塗膜表面の軟化が起こるおそれがあります。必要に応じて保護プレートなどで接触防止を行ってください。
- カウンター、陳列棚、ベンチ、床面などものが常時置かれるような場所には跡がつくおそれがありますので塗装しないでください。
- 塗装場所の気温が5°C未満、もしくは湿度85%以上である場合、または換気が十分でなく結露が考えられる場合、塗装は避けてください。
- 塗装時および塗装後に密閉しますと乾燥が遅れますので、換気を十分に行ってください。
- 塗装時および塗料の取り扱い時は、換気を十分に行い、火気厳禁にしてください。
- 飛散防止のため必ず養生を行ってください。
- 表面のごみ、ほこり、エフロレッセンス、レイタンスなどが起こるため規定範囲を超えて希釈しないでください。
- 大面積の塗装では補修部分が目立つことがあります。使用塗料のロットは必ず控えておき、補修の際は塗料ロット、希釈率、および補修方法などの条件を同一にしてください。
- 汚れ、さびなどにより補修塗料が必要な場合があります。使用塗料のロットは必ず控えておき、補修の際は塗料ロット、希釈率、および補修方法などの条件を同一にしてください。
- 可塑剤が多く含まれる塩ビソル鋼板、塩ビミネート、プラスチック、ゴムパッキン、合成皮革、塩ビクロスなどへの直接塗装はお避けください。また、これらの部材に塗膜が直接触れることがないようにご注意ください。開封後は一度に使い切ってください。やむを得ず保管する場合は密栓してから冷暗所で保存し、速やかに使い切ってください。
- 塗料は内容物が均一になるようにかくはんしてください。
- 開封後は一度に使い切ってください。やむを得ず保管する場合は密栓してから冷暗所で保存し、速やかに使い切ってください。
- 塗料漏洩の原因になりますので、保管・運搬時に容器を横倒しにしないでください。
- 製品の安全に関する詳細な内容については、安全データシート(SDS)をご参照ください。

※記載されていない各製品の施工上の注意事項につきましては、各製品の製品使用説明書をご参照ください。

■安全衛生上の注意事項

ニッペ パーフェクトインテリア土壁けいそう(PIK01-A)		横倒禁止
<ol style="list-style-type: none"> 本来の用途以外に使用しないでください。 使用前に取扱説明書入手してください。 すべての安全注意を読み理解するまで取り扱わないでください。 粉じん/煙/ガス/ミスト/蒸気/スプレーを吸入しないでください。 取扱後は、手洗いおよびうがいを行ってください。 この製品を使用する時に、飲食または喫煙しないでください。 必要な場合以外は、環境への放出をさけてください。 保護手袋/保護衣/保護眼鏡/保護面を着用してください。 気分が悪い時は、医師の診断/手当を受けてください。 緊急の特別な処置が必要な場合は実施してください。 口をすずいでください。 容器からこぼれた時には、砂などを散布した後処理してください。 吸入した場合:気分が悪い時は、医師に連絡してください。 吸入した場合:空気の新鮮な場所に移し、呼吸しやすい姿勢で休息させてください。 眼に入った場合:水で数分間注意深く洗ってください。次に、コンタクトレンズを着用している場合は外してください。その後洗浄を続けてください。 	<ol style="list-style-type: none"> ばく露またはばく露の懸念がある場合:医師の診断/手当を受けてください。 眼の刺激が続く場合は:医師の診断/手当を受けてください。 施設して保管してください。 直射日光や水濡れは厳禁です。 塗料等の缶の積み重ねは3段までとしてください。 容器からこぼれた時には、砂などを散布した後処理してください。 日光から遮断し、換気の良い場所で保管してください。輸送中も50°C以上(スプレー缶の場合は40°C以上)の温度にばく露しないでください。 容器はつり上げないでください。やむを得ずつり上げる時には、適切かつり具で、垂直に持ち上げ、落下に十分注意して下さい。(偏荷重になると取っ手が外れ、落下事故の危険があります。) 内容物/容器を国/地方自治体の規則に従って産業廃棄物として廃棄してください。 容器、塗装具などを洗浄した排水は、そのまま地面や排水溝に流すと環境に悪影響を及ぼすおそれがありますので、排水処理場などの施設に持ち込めば、産業廃棄物処理業者に処理を依頼してください。 <p>■詳細な内容については、安全データシート(SDS)をご参照ください。 ■本製品は日本国内での使用に限定し、輸出される場合は事前にご相談ください。</p>	
<p>危 険</p> 	<p>危険有害性情報</p> <p>1.発がんのおそれ/2.臓器の障害(単回ばく露)/3.長期にわたる、又は反復ばく露による臓器の障害/4.水生生物に有害</p>	

※記載されていない各製品の安全衛生上の注意事項につきましては、各製品の安全データシート(SDS)をご参照ください。

日本ペイント株式会社

お客さまセンター

☎03-3740-1120

☎06-6455-9113

<http://www.nipponpaint.co.jp/>

- 本カタログの内容については、予告なしに変更することがありますのであらかじめご了承ください。
- ニッペパーフェクト(登録第5523001号)は、日本ペイントホールディングス株式会社の登録商標です。
- 本カタログ中の製品名・会社名は、日本ペイントホールディングス株式会社または日本ペイント株式会社・その他の会社の、日本およびその他の国の登録商標または商標です。
- ©Copyright 2016 NIPPON PAINT CO.,Ltd All rights reserved.

カタログNo.

NP-U037

MX160710T

2016年7月現在